

Protokoll Arbeitstreffen AG Forschendes Lernen in der dghd, 26.09.2019

CAU Kiel, Vorprogramm 4. Konferenz für studentische Forschung, 16 Teilnehmer*innen aus 12 Hochschulen

Am 26.09.2019 fand im Vorfeld der 4. Konferenz für studentische Forschung an der Christian-Albrechts-Universität zu Kiel das zweite jährliche Arbeitstreffen der AG Forschendes Lernen statt. Insgesamt nahmen 16 Personen aus 12 Hochschulen teil, darunter auch einige (4) Neuzugänge und – zum ersten Mal – auch ein studentischer Teilnehmer. Auf der Agenda standen folgende Punkte:

- Vorstellung der AG und der Teilnehmerinnen
- Themenschwerpunkt 1 – Ergebnisse der Unter-AG Sichtbarmachung studentischer Forschung
- Themenschwerpunkt 2 – Vorstellung der „Forschungsinsel“ und anderer Ergebnisse aus dem Projekt FideS
- Termine/Einladungen

Vorstellung

Nach einer kurzen Vorstellung der AG Forschendes Lernen und der Teilnehmer*innen gab es I von Susanne Haberstroh noch Informationen zum studentischen Online-Magazin "Forsch" und zur "Working Paper Reihe" der AG Forschendes Lernen.

„**Forsch!**“ ist eine an der Uni Oldenburg entstandenes, inzwischen für Beiträge aus allen Hochschulen geöffnete Online-Zeitschrift für studentische Forschung. Neben Sonderbänden zur #stufo-Konferenzreihe können hier auch Einzelprojekte und Beiträge von Studierenden eingereicht werden: <https://openjournal.uni-oldenburg.de/index.php/forsch/index>

Die **Working Paper Reihe**, ebenfalls an der Uni Oldenburg verankert, aber von der AG Forschendes Lernen (vertreten durch das Sprecher*innen-Team) herausgegeben, zielt hingegen auf die niedrigschwellige Veröffentlichung von Forschungsarbeiten, fundierten Praxisberichten oder theoretischen Arbeiten zum Forschenden Lernen. Die Schriftenreihe zeichnet sich durch ein schnelles und konstruktives Double-Blind Review Verfahren aus (Publikation in 8-12 Wochen nach Annahme/Feedback aus) <https://uol.de/fl-workingpaper/>

Themenschwerpunkt 1 – Sichtbarmachung studentischer Forschung

Im Anschluss daran präsentierte die Unter-AG "Sichtbarmachen studentischer Forschung" ihre Ergebnisse. Andrea Koch-Thiele (RUB), Susanne Wimmelmann (Uni Göttingen) und Kathrin Krautheimer (Zeppelin Universität Friedrichshafen) hatten sich im März 2019 beim Arbeitstreffen der AG FL auf der DGHD-Tagung in Leipzig als Unter-AG zusammengeschlossen mit dem Ziel, eine Übersicht zu durchgeführter studentischer Forschung zu erstellen. Seitdem ist eine Übersichtstabelle mit ca. 40 Beispielen aus fünf Universitäten befüllt worden (Tabelle mit exemplarischen Beispielen, s. Anhang). Diese wurde vorgestellt mit der Bitte, Feedback und Anregungen zum Vorgehen, den verwendeten Kategorien und möglichen Veröffentlichungsformen der Ergebnisse zu bekommen. Als Vorschläge wurde u.a. genannt:

- Kategorien hinzufügen wie "von wem initiiert?", "disziplinär-interdisziplinär?", "Welche Disziplin?", "Wie werden die Umsetzungen unterstützt?", "Übertragbarkeit?", "Prozess des Forschens"
- Informationen bündeln (z.B. "Schriftlich", "Mündlich", "Ausstellung" oder nach Mustern)
- Ziele expliziter benennen
- Innovative Projekte und solche mit großer Reichweite besonders hervorheben
- Darstellen der Ergebnisse in Form einer Datenbank

Die überarbeitete Tabelle (**Anhang 1**) soll auf dem Arbeitstreffen der AG FL auf der DGHD-Tagung in Berlin im März 2020 vorgestellt werden.

Themenschwerpunkt 2 – Die „Forschungsinsel und andere Ergebnisse aus dem Begleitforschungsprojekt FideS“

Im nächsten Tagesordnungspunkt berichteten Jennifer Preiß, Vanessa Jänsch und Eileen Lübcke (alle Uni Hamburg) und Anna-Christin Herrmann (TU Kaiserslautern) zum von der Uni Hamburg Neuigkeiten zu verschiedenen Punkten aus dem Begleitforschungsprojekt FideS, insbesondere zur

- Kooperation von FideS mit e-teaching.org im Rahmen einer Webinar-Reihe. Geplant ist hier u.a. die Einführung eines eigenen Reiters für „Forschendes Lernen“ unter Lehrszenarien-
- Die Entwurfsarbeiten zur „Insel der Forschung“ (Visualisierungsmodell für einen Materialsammlung zum Forschenden Lernen)

Darüber hinaus baten die Kolleginnen um:

- rege Teilnahme und Bewerbung einer Online-Befragung zur Evaluationspraxis im Forschenden Lernen <https://www.limesurvey.uni-hamburg.de/index.php/553197?lang=de>
- Einreichungen für die 15. Jahrestagung der Gesellschaft für Hochschulforschung hin, die vom 26. bis zum 27.03.2020 mit dem Titel „Hochschullehre im Spannungsfeld zwischen individueller und institutioneller Verankerung“ stattfindet (**Einreichungsfrist 15.10.2019**): <https://www.gfhf2020.de/>

(Detaillierte Zusammenstellung, s. anhängende Datei von der Powerpointpräsentation, **Anhang 2**).

Termine:

24.10.2019 in Berlin: Fachtagung des Stifterverbands „Leere Lehren Lernen“ mit verschiedenen Workshops zu FL/FoL, Details https://stifterverband.org/veranstaltungen/2019_10_24_lehr-lernkonferenz

07.-08.11. in Berlin: Auftakt zur Fortbildungsreihe „Forschendes Lernen“ im Rahmen des Transferprojekts EviG-FL, Modul 1 BarCamp - Rolle & Haltung Lehrender im Forschenden Lernen. Details und Ausblick auf die weitere Reihe <https://hu.berlin/fl-fortbildung>, **Anmeldung bis 15.10.2019** unter bol-forschung@hu-berlin.de

20.11.19 in Hamburg: Einladung „FideS-Marketplace“ (Weiterbildungsworkshop zu verschiedenen, im Kontext von FideS entwickelten (digitalen) Instrument und Tools zur Konzipierung, Durchführung und Evaluation von Forschendem Lernen. Details und Programm: <http://fides-projekt.de/herzliche-einladung-zum-fides-transfer-marketplace-am-20-11-19/>, **Anmeldung bis 11.11.** bei jennifer.preiss@uni-hamburg.de

Unter-AG ‚Sichtbarmachen studentischer Forschung‘

Susanne Wimmelmann

Georg-August-Universität Göttingen
Hochschuldidaktik; Projekt Forschungsorientiertes
Lehren und Lernen (FoLL)
Susanne.Wimmelmann@zvw.uni-goettingen.de

Andrea Koch-Thiele

Ruhr-Universität Bochum
inSTUDIESplus
andrea.koch-thiele@rub.de

Kathrin Isabelle Krautheimer

Zeppelin Universität
Forschendes Lernen 2.0
kathrin.krautheimer@zu.de

Welche Formate gibt es an unseren Universitäten und Hochschulen, um studentische Forschung sichtbar zu machen?

Unser Ziel: Wissenstransfer.

Mit der Tabelle möchten wir euch einen ersten Überblick verschaffen, welche Formate bzw. Maßnahmen bereits an anderen Universitäten und Hochschulen existieren, um studentische Forschung sichtbar zu machen.

Wir erheben keinen Anspruch auf Vollständigkeit, sondern möchten zunächst eine beispielhafte Material- und Ideensammlung für interessierte Universitäten und Hochschulen zusammenstellen, damit die Umsetzung in der Praxis leichter gelingt.



Kategorie	Format	Kurzbeschreibung max. 100 W.	Idee Motivation	Lehr-, Lern-Ziele	Ressourcen (personell, technisch, finanziell)	Stakeholder	Reichweite	Interdisziplinäre Ausrichtung	Zeithorizont (einmalig, temporär, dauerhaft)	Verankerung (curricular, institutionell, projektbas., Sonstiges)	Projektlaufzeit	Kontakte & Links	Hochschule
B1 Veröffentlichung (print)	B1 Zeitschrift	B1 Die GeoLoge ist eine Wissenschaftl. Open-Access Zeitschrift von Studierenden und jungen Nachwuchswis. der Geographie.	B1 Projekt ermöglicht Studierenden bereits im Studium sowie wis. Mitarb. Artikel zu publizieren und so einen Mehrwert aus ihren wiss. Arbeiten zu ziehen.	B1 Kompetenz zu wiss. Schreiben & Publizieren	B1 stud. Redaktion, Redaktionsraum, Satz und Layout mit inDESIGN; Projektförderung über QPL	B1 Fakultät, Teilproj. von inSTUDIESplus (QPL)	B1 Zeitschrift ist online verfügbar, es besteht die Möglichkeit für Studierende anderer Hochschulen einen Beitrag einzureichen	B1 weitgehend disziplinär ausgerichtet	B1 dauerhaft, mit regelmäß. Ausgaben	B1 an der Fakultät verankert, mit Anbindung an die Lehre	B1	B1 http://www.geographie.ruhr-unibochum.de/publikationen/geologe/startseite/	B1 Ruhr Universität Bochum
B 2 Ausstellung	B2 Wander-Ausstellung	B2 Das Produkt eines Forschungsprojektes ist eine Ausstellung; z.B. "Die Lebensgeschichte gehörloser Senior*innen der Nachkriegsgeneration" (Dt. Philologie, WiSe 2018/19). Die Ausstellung wird später in anderen Städten zu sehen sein.	B2 Vermittlung des Forschungsthemas auf anschaulicher, haptischer Ebene	B2 Erwerb von Organisationskompetenz und Kompetenz, eine Ausstellung zu erstellen und ÖA zu leisten Aufbereitung des Themas für ein fachfremdes Publikum.	B2 Fakultät; finanzielle Förderung durch QPL	B2 Fakultät; Seminare/Institute; Lehrende; Studierende ■■■■■■■■	B2 universitätsweit und bundesweit	B2 Disziplinär	B2 Temporär	B2 projektbasiert; an den Lehrstuhl eines Faches angebunden		B2 http://www.uni-goettingen.de/de/aktuelles/154157.html	B2 Uni Göttingen

B3 Kongress /Tagung	B3 Student Re- search Day	B3 Der Student Research Day bietet einmal im Semester den Studierenden die Möglichkeit, die eigene Forschung vor einem größeren Publikum zu präsentieren - in Form von Posterpräsen- tationen (Zeppelin- Projekte) oder Kolloquien (Humboldt- Projekte)	B3 Wissenschaft liche Arbeiten präsentieren, sich gemein- sam darüber austauschen und sich inspirieren lassen. Sichtbar- machen der student. Forschungs- projekte an der Uni.	B3 Erwerb von Präsen- tations- und Vermittlungs- kompetenz.	B3 Studierende, Lehrende, Koordinator/- innen (Verwaltung), Räume, Präsentations- technik (Stellwände, Flipcharts, Beamer, etc.)	B3 Studierende, Lehrende, Mitarbeitende der Uni, Öffentlichkeit	B3 uniweit und regional	B3 Interdiszi- plinär	B3 dauerhaft	B3 institutionell verankert	B3	B3 https://www.zu.de/studium-weiterbildung/lehr-und-lernformate/studentische-forschung/index.php	B3 Zeppelin Univer- sität
---------------------------	---------------------------------------	--	--	--	---	--	-------------------------------	-----------------------------	-----------------	-----------------------------------	----	---	---

NEWS VON FIDES

Treffen AG Forschendes Lernen

26.09.19

Kiel

www.hul.uni-hamburg.de/forschung/hochschuldidaktik/fides
twitter: Fides_Projekt





ANKÜNDIGUNGEN

Einladung Webinarreihe

Einladung Marketplace

Call GfHf

EINLADUNG WEBINARREIHE

- Gehostet auf e-teaching.org
- Erster Mittwoch im Monat um 14 Uhr ab Oktober
- Links auf e-teaching.org und dem FideS-Blog

The screenshot displays a webinar interface with three main sections:

- Left Panel:** Camera and audio controls, a video feed showing participants Gabi Reinmann and Anne Thillosen, a participant list (49), active speakers, organizers (Anne Thillosen, Markus Schmidt), moderators (Gabi Reinmann), and a chat window with messages from Sabine Helmke, Alexander Sperl, Jurek Bäcker, Inga Brandes, and Peter England.
- Center Panel:** A video player showing a slide from e-teaching.org. The slide features the #DigiHS logo, the text "Willkommen zum heutigen Online-Event! Beginn: 14 Uhr", the title "Lehre hochschulübergreifend gestalten – Forschung und Praxis mit digitalen Medien", and a photo of Prof. Dr. Gabi Reinmann (Universität Hamburg). A large play button is overlaid on the video.
- Right Panel:** A poll titled "Wieviel Erfahrung haben Sie mit forschendem Lernen?". The poll results are: "gar keine" (26.1%, 11 votes), "etwas" (59.5%, 25 votes), "viel" (14.2%, 6 votes), and "Keine Stimmabgabe".

THEMEN UND DATEN WEBINARREIHE

02. Oktober

FL-Trail (ein digitales Instrument zur Begleitung von FL-Prozessen)

06. November

Doppelradmodell (ein Analyse- und Reflexionstool zur Erfassung von Freiheitsgraden Lehrender und Studierender)

04. Dezember

Materialsammlung (Ergebnisse und Produkte aus FideS)

08. Januar

Fallvignetten (Didaktisches Instrument zur Weiterbildung Lehrender)

05. Februar

Evaluation(-smethoden) (gemeinsam mit Peter Tresp)

EINLADUNG FIDES-MARKETPLACE



- **Mi., 20.11.19 in Hamburg** angedockt an die „Campus Innovation“
- Weiterbildungsworkshop
- Einführung in Instrumente und Tools
- Weitere Themen: Evaluation, Insel der Forschung & uvm.
 - Infos & Programm auf dem FideS-Blog
 - Anmeldung bitte an jennifer.preiss@uni-hamburg.de

Call for Papers zur 15. Jahrestagung der Gesellschaft für Hochschulforschung (GfHf) 2020

Die 15. Jahrestagung der Gesellschaft für Hochschulforschung (GfHf) vom 26. bis 27. März 2020 an der Universität Hamburg steht unter dem Motto „Hochschullehre im Spannungsfeld zwischen individueller und institutioneller Verantwortung“. Dazu werden noch Beitragsvorschläge in Form eines Vortrags, Workshops oder Posters gesucht. Die Abstracts können sowohl in Deutsch als auch in Englisch eingereicht werden.

🕒 15.10.2019 



EVALUATIONSFRAGEBOGEN

EVALUATIONSFRAGEBOGEN

- Aufruf zur Verbreitung / Teilnahme
- Ziel: Systematische Erfassung der Evaluationspraxen von forschendem Lernen
- Ergebnisse werden über FideS-Materialsammlung veröffentlicht
- <https://www.limesurvey.uni-hamburg.de/index.php/553197?lang=de>

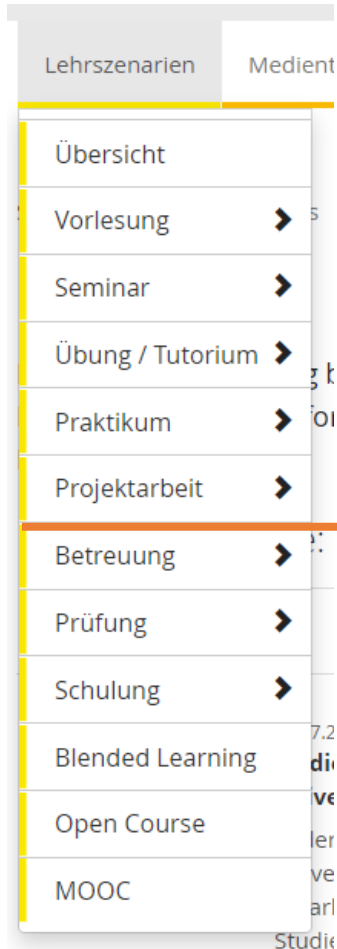


- Weitere Informationen auf dem FideS-Blog



KOOPERATION MIT E- TEACHING.ORG

e-teaching.org: eigener Reiter für forschendes Lernen unter „Lehrszenarios“



e-teaching.org

Ein Angebot
des **IWM**

Forschendes Lernen >

- Übersicht
 - Begriffsklärung
 - Gründe/Ziele
 - FL mit digitalen Medien
- Seminarablauf
- Betreuung
- Gruppenarbeit
- Prüfung

e-teaching.org: Themenspecial Theorie-Praxis-Transfer



Ein Angebot
des **IWM**

Mögliche Inhaltstypen:

- „Meinungen“
- „Erfahrungsberichte“
- Online-Events (bspw. Webinare)
- ...

Mögliche Inhalte aus dem FL-Kontext:

- Fallvignetten (Projekt FideS-Transfer)
- Clearinghouse (Projekt evigFL)
- ...

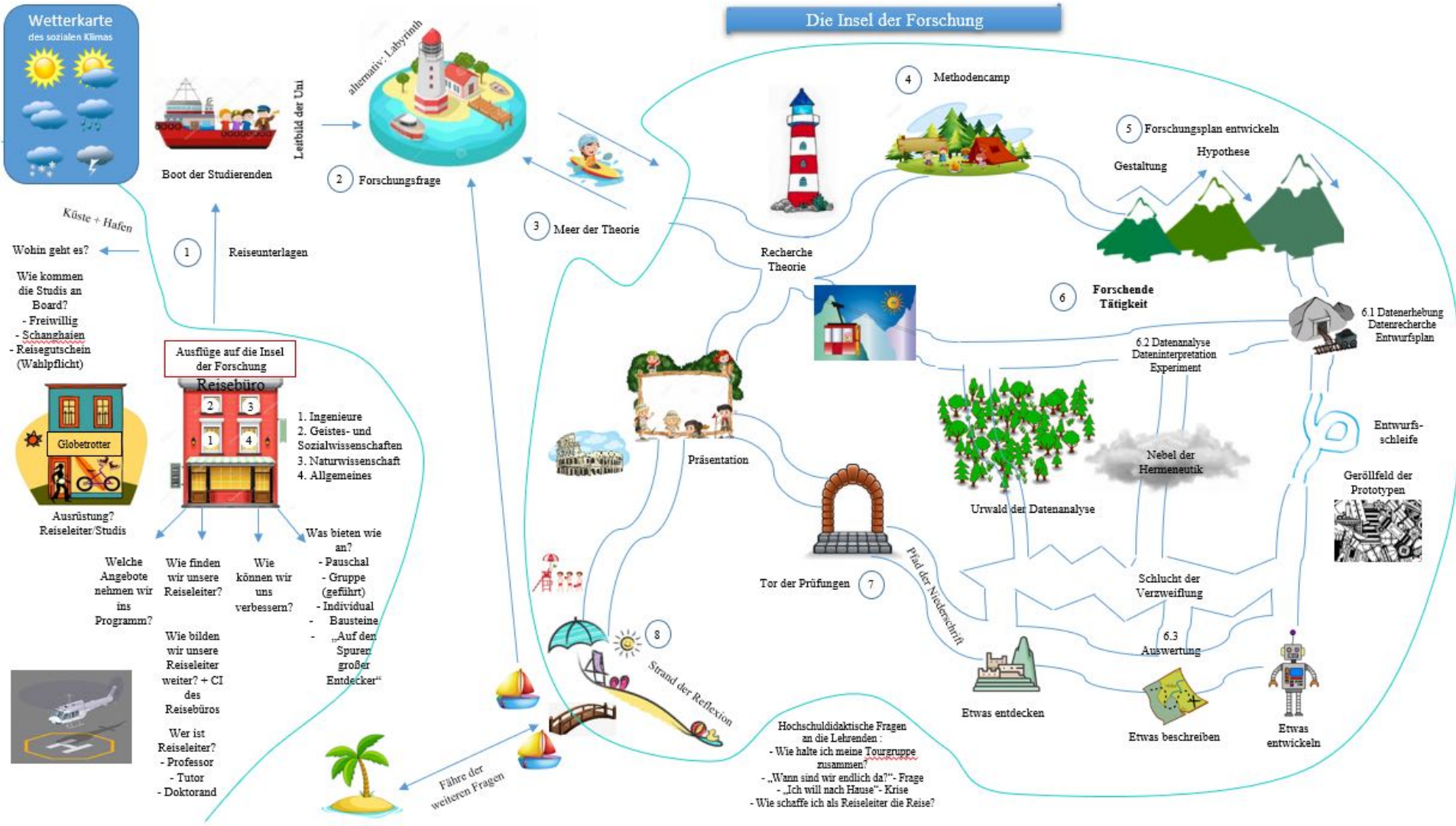
<https://www.e-teaching.org/praxis/themenspecials>

Veröffentlichung geplant für Herbst 2020



INSEL DER FORSCHUNG FIDES-MATERIALSAMMLUNG

INSEL DER FORSCHUNG – FIDES-MATERIALSAMMLUNG



Orientierung an Forschungszyklus von Huber & Reinmann 2019

1. Wahrnehmung eines Ausgangsproblems oder Rahmenthemas
2. Finden einer Fragestellung, Definition eines Problems
3. Erarbeiten von Informationen und theoretische Zugänge (Forschungslage)
4. Methoden auswählen und aneignen
5. Forschungsplan / Untersuchungsdesign entwickeln
6. Durchführung einer forschenden Tätigkeit
7. Ergebnisse aufbereiten und präsentieren
8. Forschungsprozess reflektieren

INFO UND KONTAKT

Projektleitung

Prof. Dr. Gabi Reinmann
Hamburger Zentrum für
Universitäres Lehren und Lernen (HUL)
Schlüterstraße 51
20146 Hamburg

Projektkoordination

Dr. Eileen Lübcke
E-Mail: eileen.luebcke@uni-hamburg.de

Kontakt

E-Mail: fides.hul@uni-hamburg.de
twitter: FideS_Projekt

Verbundpartner

Universität Hamburg:
Prof. Dr. Gabi Reinmann
E-Mail: gabi.reinmann@uni-hamburg.de

Universität Potsdam:
Prof. Dr. Ulrike Lucke
E-Mail: ulrike.lucke@uni-potsdam.de

Technische Universität Kaiserslautern:
JProf. Dr. Mandy Schiefner-Rohs
E-Mail: mandy.rohs@sowi.uni-kl.de

